

Rotary
Club of Tongkah



IMAGINE
ROTARY

สโมสรโรตารีทุ่งคา

สารสโมสรโรตารีทุ่งคา ครั้งที่ 15
ปีโรตารี 2565-2566

วันพฤหัสบดีที่ 23 กุมภาพันธ์ 2566
ณ โรงแรมภูเก็ตเมอร์ลิน

ROTARY CLUB OF TONGKAH, D.3330

- 19:00 น. ลงทะเบียนและร่วมรับประทานอาหาร
- 20:00 น. เปิดประชุม โดย **นย.พีรพิชญ์ อ่องเจริญ**
- 20:05 น. แนะนำแขกเยี่ยมชมสโมสร โดย **รทร.รัชชัย ดงสวัสดิ์**
- 20:10 น. แข่งข่าวสโมสร โดย **รทร.อัฐรุรณณ หวงธนะภักดิ์**
- 20:15 น. สุนทรโรตารี โดย **รทร.อดิชาติ ภัทรอนุชิตกุล**
- 20.20 น. อวยพรวันคล้ายวันเกิด โดย **รทร.อดิศักดิ์ ยอดแก้ว**
- 22 กุมภาพันธ์ อน.บุญฤทธิ์ ต้นสกุล, รทร.รัชชัย ดงสวัสดิ์**
- 20.25 น. **Club Assembly**
- 21:00 น. ปิดประชุม

	จำนวน (ท่าน)	%
ผู้เข้าร่วมประชุม	21	57.14%
ประชุมทดแทน	3	
ลากิจ	0	
ลาป่วย	0	
ขาดประชุม	18	
รวมสมาชิก	42	100%

ลำดับ	ชื่อ-นามสกุล	ในนาม	หมายเหตุ
1	คุณกิตติพงษ์ จินตเสวีวงศ์		แขกเยี่ยม

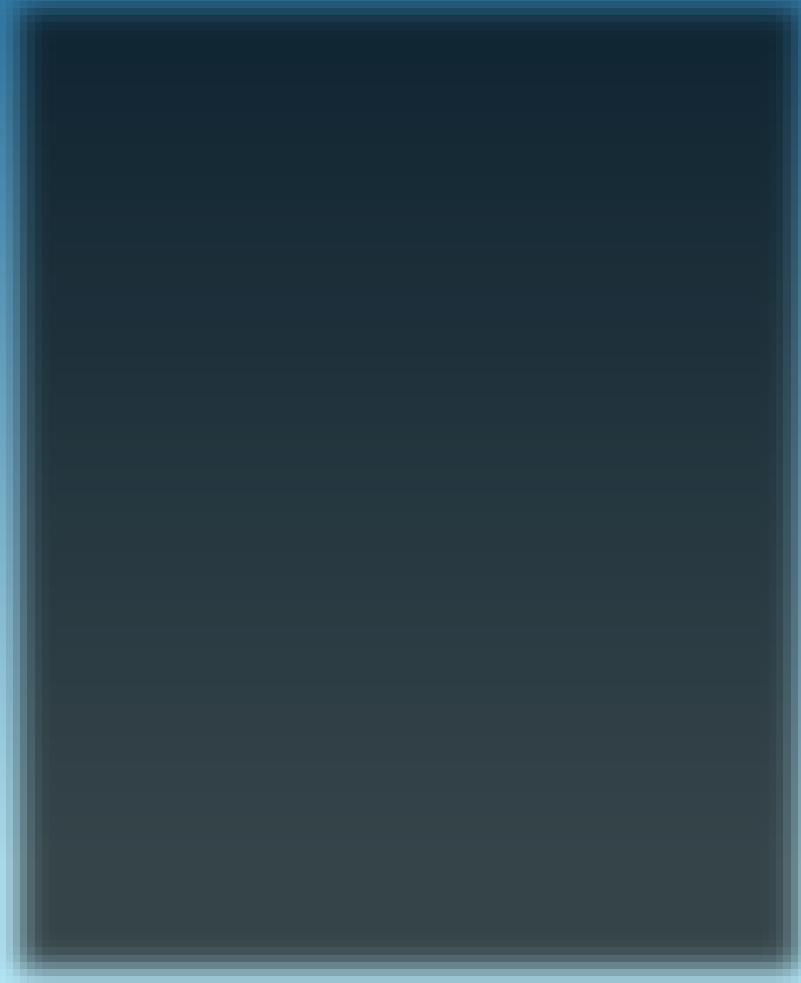


วิทยากร ประจำสัปดาห์

อพภ.นพ.สงวน คุณาพร

หัวข้อ

“บุหรีไฟฟ้า”





“บุหรีไฟฟ้า”

บุหรีมวน

และ

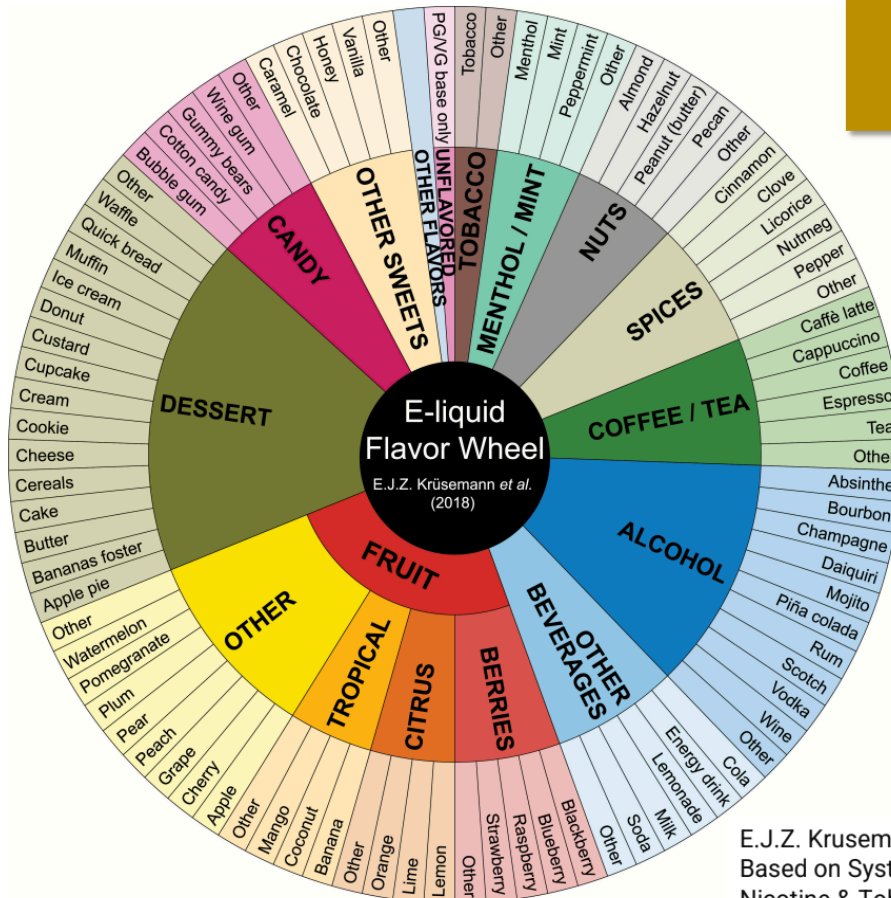
บุหรีไฟฟ้า

- 1 มวน มีนิโคติน 1-2 มก.
- 1 มวน สูบ 10-15 คำ
- 1 ซอง 20 มวน มีนิโคติน 20-40 มก.
- 1 ซอง สูบได้ 1-3 วัน
- 1 ซอง บุหรีไทย ราคา 66-102 บาท

- 1 Puff มีนิโคติน 0.1-0.2 มก.**
- 1 Pod (2ซีซี) สูบได้ 200 Puffs**
- 1 Pod (2 ซีซี) มีนิโคติน 20-40 มก.**
- 1 Pod มีอายุใช้งาน 1.5 - 3 วัน**
- 1 Pod (2% Ni)ราคาเฉลี่ย 150+ บาท**

“บุหรี่ยี่ห้อไฟฟ้า”

E-Liquid Flavor Wheel



13 main (Inner wheel)
90 subcategories
(outer wheel)



E.J.Z. Krusemann et al. F2018. An E-Liquid Flavor Wheel: A Shared Vocabulary Based on Systematically Reviewing E-Liquid Flavor Classifications in Literature : Nicotine & Tobacco Research 21(5).



“บุหรี่ปัฟฟ้า”

“There is insufficient independent evidence to support the use of these products as a population level tobacco cessation intervention to help people quit conventional tobacco use.” WHO, 2019

รายงานองค์การอนามัยโลก

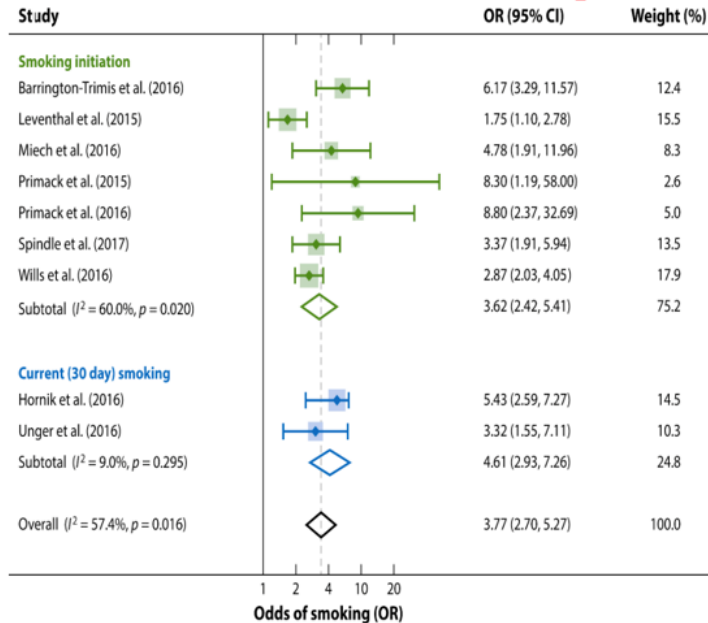
“ยังไม่มีหลักฐานที่เป็นกลางที่ยืนยันว่าการใช้
บุหรี่ปัฟฟ้าจะทำให้ช่วยเลิกสูบบุหรี่ได้”





“บุหรี่ไฟฟ้า”

งานวิจัยยืนยันบุหรี่ไฟฟ้าทำให้เกิดนิโคตินสูบนหน้าใหม่



คนที่ไม่เคยสูบบุหรี่ มาก่อน
หากลองสูบบุหรี่ไฟฟ้า จะมีโอกาสที่จะ
เริ่มสูบบุหรี่ธรรมดาสูงขึ้นเฉลี่ยเป็น

4 เท่า

Glantz SA, Bareham DW. 2018.
Annu. Rev. Public Health. 39:215-35

<https://pubmed.ncbi.nlm.nih.gov/29323609/>



“บุหรีไฟฟ้า”

สถานการณ์การบริโภคยาสูบในประเทศไทย

อายุเฉลี่ยที่เริ่มต้นสูบบุหรี่ **เฉลี่ย 18.5 ปี**

(เพศชาย 18.3 ปี เพศหญิง 21.6 ปี)

สูบจนเป็นปกตินิสัย เมื่ออายุ **19 – 23 ปี**

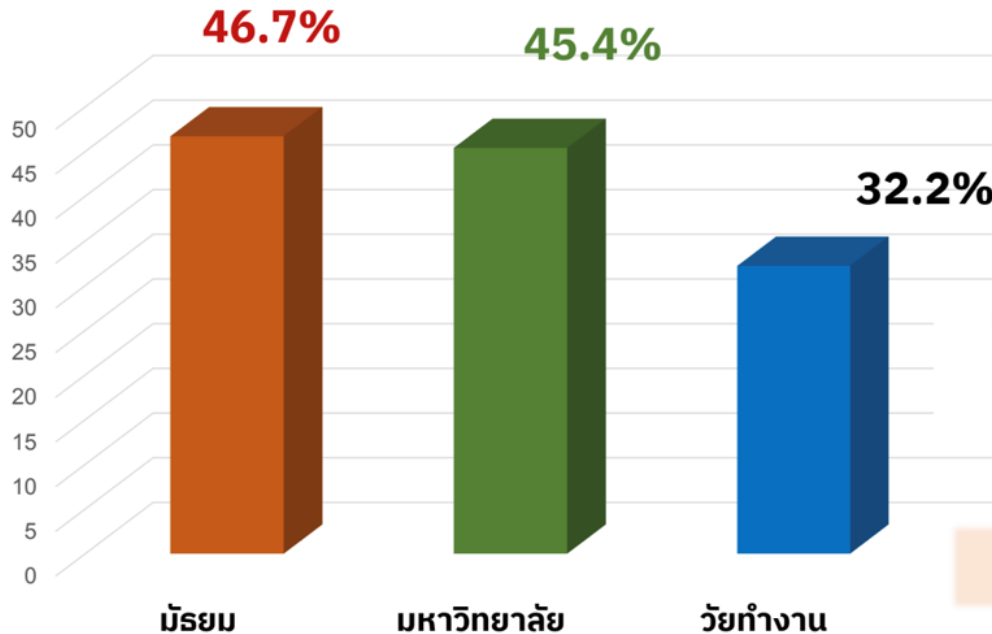
แหล่งข้อมูล: สำนักงานสถิติแห่งชาติ ปี พ.ศ. 2564 และ พศ.ร.ศ.ศรีนญา
เบญจกุล. (2564). สถานการณ์การบริโภคยาสูบในประเทศไทย

OTPC
สำนักงานส่งเสริมการค้าในต่างประเทศ

“บุหรี่ไฟฟ้า”

การสูบบุหรี่ไฟฟ้า

OTPC
กองควบคุมการบริโภคยาสูบและผลิตภัณฑ์ยาสูบ



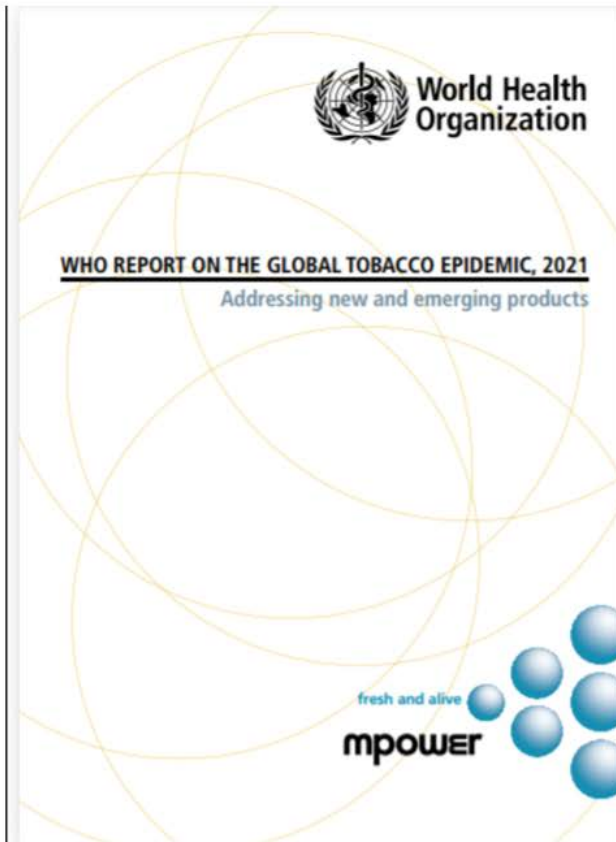
เยาวชนสูบบุหรี่ไฟฟ้า
มากกว่าวัยทำงาน

คนที่สูบบุหรี่ไฟฟ้าเชื่อว่า
อันตรายน้อยกว่าบุหรี่ธรรมดา

แหล่งข้อมูล: ศรียิ่ง ลากใหญ่, (2564). บุหรี่อิเล็กทรอนิกส์และบุหรี่ปะแทก heated tobacco product: การศึกษาการสื่อสารการตลาดบุหรี่ปะแทกอิเล็กทรอนิกส์ใน สื่อสังคมเครือข่าย (social media network) และการสูบบุหรี่อิเล็กทรอนิกส์ในกลุ่มเยาวชนและวัยทำงานตอนต้น



“บุหรี่ไฟฟ้า”



ปัจจุบันยังไม่มีหลักฐานบ่งชี้ถึง
ผลกระทบจากการสูบบุหรี่ไฟฟ้า
ต่อสุขภาพในระยะยาว
แต่มีหลักฐานเพิ่มมากขึ้นที่แสดง
ให้เห็นว่าบุหรี่ไฟฟ้า
เป็นอันตรายต่อสุขภาพ

<https://www.who.int/publications/i/item/9789240032095>



“บุหรี่ไฟฟ้า”

บุหรี่ไฟฟ้าไม่ได้ช่วยทำให้อเลิกสูบบุหรี่
คนที่สูบบุหรี่ไฟฟ้าเพื่อเลิกสูบบุหรี่
ส่วนหนึ่งจะกลายเป็นติดบุหรี่ไฟฟ้าแทน
หรือต้องสูบทั้งบุหรี่ธรรมดาและบุหรี่ไฟฟ้า

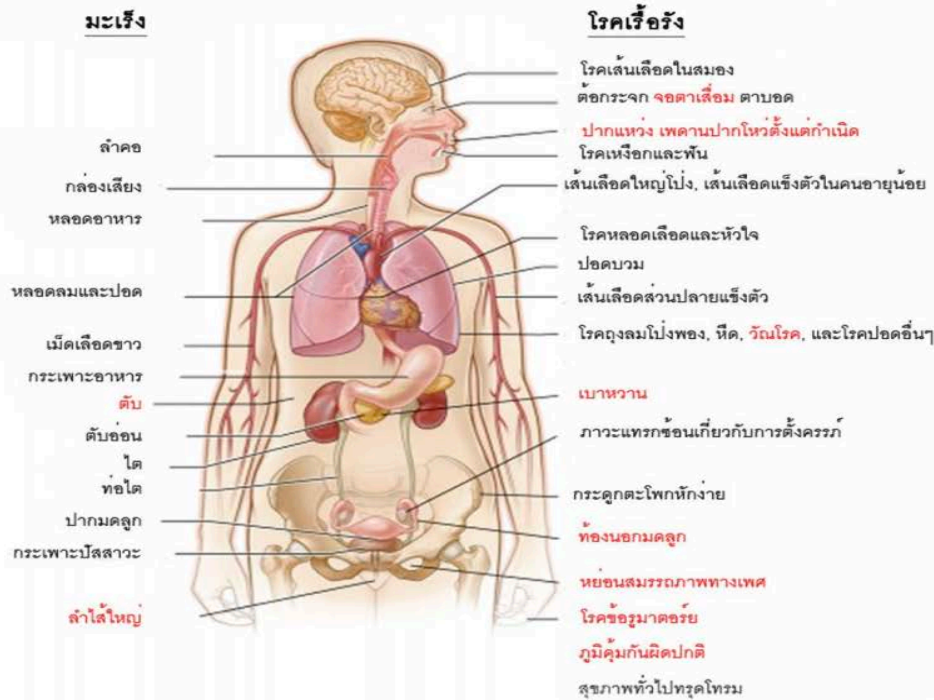
Chen, R., et al., Use of Electronic Cigarettes to Aid Long-Term Smoking Cessation in the United States: Prospective Evidence From the PATH Cohort Study. American Journal of Epidemiology, 2020.

Pierce, J.P., et al., Role of e-cigarettes and pharmacotherapy during attempts to quit cigarette smoking: The PATH Study 2013-16. PLoS one, 2020. 15(9): p.e0237938-e0237938.

“บุหรีไฟฟ้า”

บุหรีก่อให้เกิดโรคต่าง ๆ มากมาย

โรคที่มีสาเหตุจากการสูบบุหรี่



มะเร็ง 12 ชนิด
โรคเรื้อรัง 21 ชนิด
ที่เกิดจากบุหรี

*หมายเหตุ : สีแดงคือโรคที่รับรองใหม่ที่เกิดจากการสูบบุหรี่

“บุหรี่ไฟฟ้า”

สารพิษในควันบุหรี่

ควันบุหรี่มีสารเคมีมากกว่า 7,000 ชนิด
มีสารพิษมากกว่า 250 ชนิด
มีสารก่อมะเร็ง 70 ชนิด



“บุหรี่ทุกมวนทำร้ายร่างกายคุณ”

ค้นพบโดย The Tobacco Atlas Fourth Edition 2012

AEROSOL COMPOSITION ส่วนประกอบละอองไอบุหรี่ไฟฟ้า

- Propylene glycol
- glycerin
- Flavorings (many)
- Nicotine
- NNN
- NNK
- NAB
- NAT
- Ethylbenzene
- Benzene
- P,m, xylene
- Toluene
- Acetaldehyde
- Formaldehyde
- Naphthalene
- Styrene
- Benzo(b)fluoranthene
- Chlorobenzene
- Crotonaldehyde
- Propionaldehyde
- Benzaldehyde
- Valeric acid
- Hexanal
- Fluorine
- Anthracene
- Pyrene
- Acenaphthylene
- Acenaphthene
- Fluoranthene
- Benz(a)anthracene
- Chrysene
- Retene
- Benzo(a)pyrene
- Indeno(1,2,3-cd)pyrene
- Benzo(ghi)perylene
- Acetone
- Acrolein
- Silver
- Nickel
- Tin
- Sodium
- Strontium
- Barium
- Aluminum
- Chromium
- Boron
- Copper
- Selenium
- Arsenic
- Cadmium
- Silicon
- Lithium
- Lead
- Magnesium
- Manganese
- Potassium
- Titanium
- Zinc
- Zirconium
- Calcium
- Iron
- Sulfur
- Vanadium
- Cobalt
- Rhodium

Compounds in yellow are from FDA 2012, Harmful and Potentially Harmful Substances – Established List







นย.พีรพิชญ์ อ่องเจริญ ร่วมกับนายกสโมสรโรตารีในจังหวัดภูเก็ต ทำกิจกรรมซบขี่ปลอดภัยสวมใส่หมวกนิรภัย
ในสถานศึกษา ภายในโครงการรู้จักสามัคคีผลเมืองดีตามวิถีประชาธิปไตย
ในวันที่ 13 กุมภาพันธ์ 2566 ณ โรงเรียน อบจ.เมืองภูเก็ต



นย.พีรพิชญ์ อ่องเจริญ ร่วมกับนายกสโมสรโรตารีในจังหวัดภูเก็ต ทำกิจกรรมซบขี่ปลอดภัยสวมใส่หมวกนิรภัย
ในสถานศึกษา ภายในโครงการรู้จักสามัคคีผลเมืองดีตามวิถีประชาธิปไตย
ในวันที่ 13 กุมภาพันธ์ 2566 ณ โรงเรียน อบจ.เมืองภูเก็ต

สโมสรโรตารีทุ่งคาจังหวัดภูเก็ต ภาค3330 ประชุมครั้งแรก เมื่อวันที่ 4 ธันวาคม 2535 โดยมี นยก.สาธิต อัครวธีระ ผู้ล่วงลับไปแล้วเป็นนายกก่อตั้งและได้รับสารตราตั้งจากโรตารีสากล เมื่อวันที่ 6 เมษายน 2536 ในระยะเวลา 29 ปีที่ผ่านมา มีการพัฒนาคุณภาพของสโมสรจนเป็นที่ยอมรับและนำอุดมการณ์บริการ 4 แนวทางของโรตารีไปใช้อย่างกว้างขวาง

สมาชิกสโมสร และครอบครัวมีโอกาสทำกิจกรรมต่าง ๆ ด้วยกัน รวมทั้งการจัดการแข่งขันแรลลี่แฟมิลีโรตารีทุ่งคาติดต่อกันถึง 21 ครั้ง เพื่อหาทุนสำหรับไปใช้ในโครงการบำเพ็ญประโยชน์ให้กับชุมชนอย่างต่อเนื่องทุกปี

ในด้านการยกระดับมาตรฐานจริยธรรมในธุรกิจและอาชีพนั้น สมาชิกของสโมสรโรตารีทุ่งคาได้รับการยอมรับจากแวดวงธุรกิจและราชการ สมาชิกหลายท่านได้รับเลือกเป็นผู้นำและกรรมการบริหารของสมาคมธุรกิจและวิชาชีพต่าง ๆ คณะผู้พิพากษาสมทบ คณะกรรมการติดตามและตรวจสอบการทำงานของตำรวจ คณะกรรมการศาลเจ้า เป็นต้น

ด้านการบำเพ็ญประโยชน์ต่อชุมชนในจังหวัด และระดับประเทศทั้งในภาวะปกติ และช่วงเกิดภัยพิบัติสึนามิ หรือน้ำท่วม สโมสรมีโครงการต่าง ๆ มากมาย อาทิ การสร้างจักษุคลินิกเคลื่อนที่น้อมเกล้าถวายสมเด็จพระเทพรัตนราชสุดาสยามบรมราชกุมารี ในฐานะองค์อุปนายกสภาภาษาชาติไทย เพื่อออกให้บริการกับผู้ด้อยโอกาสที่มีปัญหาทางสายตาในถิ่นทุรกันดารประเทศ การจัดหาและบริหารจัดการแหล่งน้ำสะอาดให้กับโรงเรียนและชุมชน การสร้างเรือประมงขนาดเล็กและซ่อมแซมที่อยู่อาศัยให้กับผู้ประสบภัยพิบัติ สึนามิ การบูรณะวงเวียนสุริยเดช (วงเวียนน้ำพุ) ในเมืองภูเก็ต การอบรมอาชีพให้กับประชาชน เป็นต้น

ส่วนการส่งเสริมสันติภาพ มิตรภาพ และความเข้าใจระหว่างประเทศนั้น สโมสรโรตารีทุ่งคาได้เข้าร่วมโครงการเยาวชนแลกเปลี่ยน (Youth Exchange) และกลุ่มศึกษาแลกเปลี่ยน (Group Study Exchange) ของโรตารีสากลมาโดยตลอด ปัจจุบันมีสโมสรโรตารีในจังหวัดภูเก็ตรวม 9 สโมสร คือ สโมสรโรตารีภูเก็ต สโมสรโรตารีทุ่งคา สโมสรโรตารีอันดามัน สโมสรโรตารีป่าตองบีช สโมสรโรตารีจังซีลอน สโมสรโรตารีภูเก็ตเซาท์ สโมสรโรตารีซีโนภูเก็ต สโมสรพรหมเทพภูเก็ต สโมสรเหมืองแร่ภูเก็ต และมีสโมสรโรตารีแรดที่วิทยาลัยเทคนิคภูเก็ต เป็นสโมสรโรตารีในอุปถัมภ์

คณะกรรมการบริหารสโมสร ปีโรตารี 2565-2566	
ที่ปรึกษา	อน.นพ.ธรณิศ ตันติพิริยะกิจ
ที่ปรึกษา	อน.สมบูรณ์ จิรายุส
นายกสโมสร	นย.พีรพิชญ์ อ่องเจริญ
เลขานุการสโมสร	รทร.อัฐธรรณณ หวงธนะภักดิ์
เหรัญญิก	อน.ฤทธิ์ เทพบุตร
นายกผ่านพ้น	อน.อภิรักษ์ ศุภศิริ
นายกรับเลือก	นยล.ฤทธิพล เทพบุตร
อุปนายก1	อน.นพ.ชูเกียรติ ฉัตรดิถ
อุปนายก2	อน.พงศ์อนันต์ สุวรรณาคาร
อุปนายก3	อน.นาวิ ถิ่นสาคร
ปฎิคม	รทร.ธวัชชัย คงสวัสดิ์
ประธานฝ่ายบริหารจัดการสโมสร	อน.วิชัย จิตติศักดิ์วัตร

คณะกรรมการบริหารสโมสร ปีโรตารี 2565-2566

ประธานฝ่ายสมาชิกภาพ	อน.นพ.ประสิทธิ์ โกยศิริพงศ์
จัดหาวิทยากร	อน.ชรินทร์ ธำรงเกียรติกุล
ประธานฝ่ายมูลนิธิ	รทร.นพ.ชูชาติ นิจวัฒนา
ผู้ช่วยประธานฝ่ายมูลนิธิ	อน.ชัยศักดิ์ โกยสมบุญรณ์
ประธานฝ่ายบำเพ็ญประโยชน์	รทร.มานพ สุรชัย
ผู้ช่วยประธานฝ่ายบำเพ็ญประโยชน์	อน.มานะ รัตนยงค์
ประธานฝ่ายภาพลักษณ์สาธารณะ	รทร.อดิศักดิ์ ยอดแก้ว
ผู้ช่วยประธานฝ่ายภาพลักษณ์สาธารณะ	รทร.อดิชาติ ภัทรอนุชิตกุล
ประธานฝ่ายชนรุ่นใหม่	รทร.วิญญู จองกิจธนา
ผู้ช่วยประธานฝ่ายชนรุ่นใหม่	อน.วีระ หริจันทร์นวงค์
ประธานฝ่ายบริการอาชีพ	อน.บุญฤทธิ์ ต้นสกุล
ประธานฝ่ายบริการระหว่างประเทศ	อน.วิชัย พงศ์ชัยสิริกุล
ผู้ช่วยประธานฝ่ายบริการระหว่างประเทศ	อน.บุญสิน ลีลาวิชิตชัย